



Guide d'utilisation Version 5

Table des matières

Préparation	3
Configuration requise	4
Les périphériques.....	5
Dépannage audio	6
Interface de gestion	8
Accéder à la gestion de mon espace de réunion.....	9
Gérer mon espace de réunion	10
Application synchrone.....	13
Les zones de l'interface	14
Mode de fonctionnement audio	15
Le menu d'options.....	15
L'animateur actif.....	19
Les options personnelles	19
La liste des participants	20
Le clavardage.....	21
Le panneau de présentation et d'interactions	21
Le panneau multi-caméras	26
Les outils d'annotation	27
Les documents vidéo et audio	28
Les enregistrements	29



Préparation

Configuration requise

Les périphériques

Dépannage audio

Configuration requise

Les outils télé-collaboratifs tels que *Via* sont conçus pour créer des situations de communication et d'interaction à distance, en mode synchrone, dans des contextes divers, où les participants disposent de conditions facilitant l'utilisation efficace des fonctionnalités de l'outil. Parmi ces conditions figurent l'environnement informatique, la qualité et le bon fonctionnement des périphériques (casque d'écoute avec microphone, caméra Web), le niveau d'autonomie technologique des participants(es) ainsi que la condition des installations physiques lors des activités. Les conditions peuvent varier selon l'utilisation faite de la plate-forme.

Configuration requise

Navigateur



- Microsoft Internet Explorer (6.0+)
- Mozilla FireFox (1.0+)
- Safari (1.0+)
- Opera (7.02+)
- Chrome (2.0+)

Système



- *Windows XP, Windows Vista, Windows 7* ou *Windows 8, Linux* ou *Mac OS 10.2* ou plus récent
- Processeur : 1 GHz (1,4 GHz recommandé)
- Mémoire : 256 Mo RAM (512 Mo RAM ou plus recommandés)

Extension (Plugiciel)



- *Adobe Flash Player 9.0* (ou plus récent)

Connexion Internet

Haute vitesse intermédiaire (250 Kb/s) ou plus rapide. À noter que les besoins en bande passante peuvent varier en fonction de la densité de l'expérience multimédia. Cependant, Il est fortement recommandé d'avoir une connexion haute vitesse standard (3 Mb/s) afin de profiter pleinement de l'expérience *Via*. Veuillez prendre en note que les connexions sans fils, satellites, mobiles USB et 3G ne sont pas recommandées pour l'utilisation de *Via*.

L'environnement informatique

L'outil *Via* est fonctionnel exclusivement si l'environnement informatique répond aux exigences technologiques. Si vous ne disposez pas des équipements requis, il est préférable de ne pas vous joindre à une activité en mode télé-collaboratif. Vous ne serez pas en mesure de recevoir l'information à distance et d'utiliser pleinement les fonctionnalités de l'outil. Qui plus est, votre incapacité à participer pleinement à l'activité aura un impact négatif sur l'interaction avec les autres participants. En effet, il est tout aussi frustrant et décevant de ne pas pouvoir utiliser les fonctionnalités de l'outil que de constater l'incapacité d'un interlocuteur potentiel à se joindre au groupe.



Il est dans votre intérêt que votre ordinateur soit muni d'un antivirus à jour afin de vous assurer d'une expérience en ligne optimale.

Vous devez obligatoirement avoir l'extension (plugiciel) *Adobe Flash Player 9.0*, ou une version supérieure, installée sur votre poste. Si vous êtes au travail, demandez au service technique de votre organisation d'en faire l'installation si les droits d'installation ne vous sont pas accordés. À la maison, il s'agit de le télécharger (gratuitement) depuis le Web à l'adresse : <http://get.adobe.com/flashplayer>. Si vous utilisez *Microsoft Internet Explorer*, veuillez décocher l'option pour installer *Yahoo! Toolbar*, *Google Toolbar* ou *McAfee Toolbar*.

Il est essentiel de s'assurer du bon fonctionnement de l'extension *Adobe Flash Player* avant la tenue de votre première activité puisque *Via* repose sur cette technologie.

Les périphériques

Casque d'écoute et microphone ou accès téléphonique



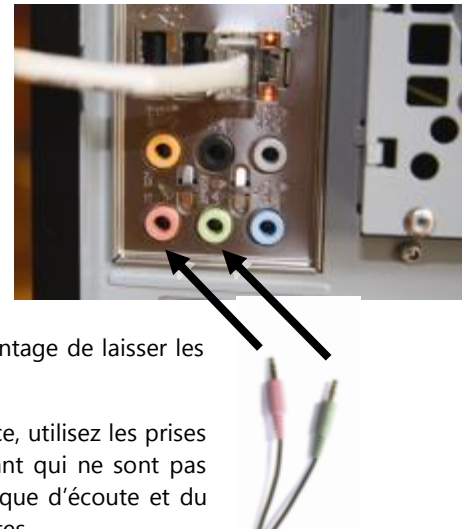
Bien que plusieurs types de casque d'écoute avec microphone soient disponibles sur le marché, il est important de tenir compte des facteurs suivants :

Le casque d'écoute doit comporter un microphone : on ne doit pas utiliser les haut-parleurs d'un poste informatique ou des haut-parleurs de table reliés à l'ordinateur, car le son diffusé sera alors capté par le microphone en créant un retour de son (réverbération ou écho) que les autres participants « subiront ».

Le casque d'écoute avec microphone le plus confortable est sans doute celui avec un arceau situé à l'arrière de la tête. Il est plus léger et moins encombrant. Il est recommandé d'utiliser un casque d'écoute de très bonne qualité, disponible chez les fournisseurs spécialisés. Plusieurs problèmes de grésillement et d'interférence surviennent lorsque les casques d'écoute ne sont pas techniquement appropriés. La tige du microphone doit être suffisamment longue pour être placée vis-à-vis le centre de la bouche, à proximité des lèvres.

Les casques d'écoute comportant une prise USB sont considérés comme très performants, bien que les casques comportant une prise audio et une prise microphone soient également adéquats. Ces derniers ont l'avantage de laisser les prises USB disponibles pour d'autres périphériques.

Assurez-vous de brancher correctement le casque d'écoute. De préférence, utilisez les prises situées derrière le module de l'appareil plutôt que celles situées à l'avant qui ne sont pas toujours fonctionnelles. Sur la plupart des ordinateurs, les prises du casque d'écoute et du microphone sont symbolisées par des icônes et des couleurs assez explicites.



Caméra Web



Presque toutes les caméras Web disponibles sur le marché permettent une captation adéquate. Quelques considérations pourraient cependant guider votre choix :

La caméra devrait être autoportante et pouvoir s'adapter (s'accrocher) à un portable : si l'on veut capturer l'image d'un(e) participant(e) autrement qu'en plan rapproché, celle-ci devra pouvoir être placée plus ou moins loin du visage. On recommande de placer la caméra Web à un niveau un peu plus élevé que le dessus de la tête du participant de manière à diffuser une image plus flatteuse.

Certaines caméras possèdent des senseurs qui déclenchent automatiquement un éclairage d'appoint pour assurer une bonne qualité de l'image transmise.

La caméra Web comporte une prise USB. Elle peut être branchée à l'avant du poste ou à l'arrière.

Pour installer la caméra Web, il faut brancher celle-ci dans une prise USB et insérer le CD-ROM d'installation. Suivez les instructions qui permettront à votre ordinateur de « reconnaître » le nouveau périphérique. Certaines caméras Web sont reconnues par l'ordinateur dès le branchement sans qu'il soit nécessaire d'en faire l'installation. Dans un collège, il est fort probable que vous n'ayez pas les droits nécessaires pour l'installation de périphériques : demandez au technicien de vous assister pour effectuer cette installation.

Le partage d'écran

Si vous êtes « présentateur » ou « animateur » et que vous souhaitez partager votre écran avec les autres participants, à la première tentative de partage, *Via* vous invitera à télécharger l'extension (plugiciel) *Via ScreenSharing*.



Si vous travaillez depuis un poste à l'intérieur d'un établissement et que vous n'avez pas les droits de téléchargement, vous devrez aussi prévoir l'installation de cette extension par un technicien.

Le partage d'écran est parfois difficile si on accède à *Via* depuis un poste situé à l'intérieur d'un établissement, en raison des différents protocoles de protection et de sécurité en vigueur. Ainsi, nous vous recommandons de travailler depuis un poste à l'extérieur de l'établissement (domicile, etc.) en autant que la configuration minimale soit respectée (voir page 10).

À noter!

Vous pouvez également installer l'extension *Via ScreenSharing* avant le début de votre activité en vous rendant dans la section « Téléchargements » de l'interface de gestion de *Via*.

Dépannage audio

Lorsque vous êtes en ligne et accédez à l'activité, faites aussi une vérification du son : il arrive que, malgré un test du système réussi, il faille procéder à certains ajustements. Si on ne vous entend pas bien ou pas du tout, tentez d'apporter les correctifs suivants :

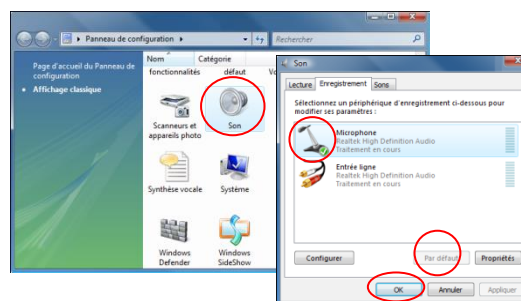
Sur le fil de raccordement de votre casque d'écoute et microphone, vous disposez peut-être d'un bouton qui permet d'ouvrir et de fermer le dispositif du microphone et également de modifier le volume de ce dernier. Si tel est le cas, assurez-vous que le microphone est en position ouverte et que le volume est assez élevé.

Assurez-vous d'avoir complété l'assistant de configuration audio ou l'assistant de configuration de *Via* afin de configurer votre microphone correctement.

Si on ne vous entend toujours pas, il se peut que votre microphone soit en mode « *Lecture* » plutôt qu'en mode « *Enregistrement* ». Selon votre système, essayez une des procédures suivantes.

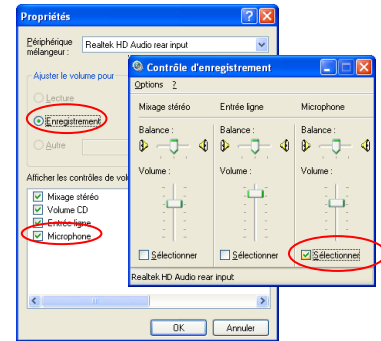
Windows Vista et Windows 7

- Dans l'onglet « *Communications* », assurez-vous que l'option « *Ne rien faire* » soit cochée ;
- Ouvrez la fenêtre « *Panneau de configuration* » et double-cliquez sur « *Son* » ;
- Rendez-vous dans l'onglet « *Enregistrement* », sélectionnez votre microphone dans la liste et cliquez sur le bouton « *Par défaut* » puis sur « *OK* » ;
- Dans l'onglet « *Lecture* », assurez-vous que le bon périphérique de sortie est sélectionné par défaut (petite puce à crochet en vert) .



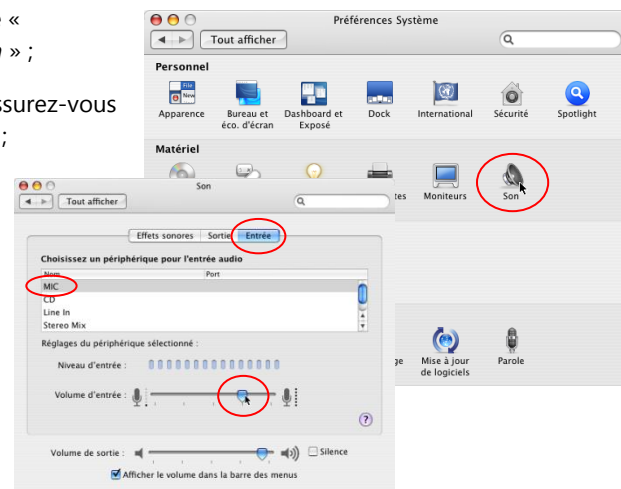
Windows XP

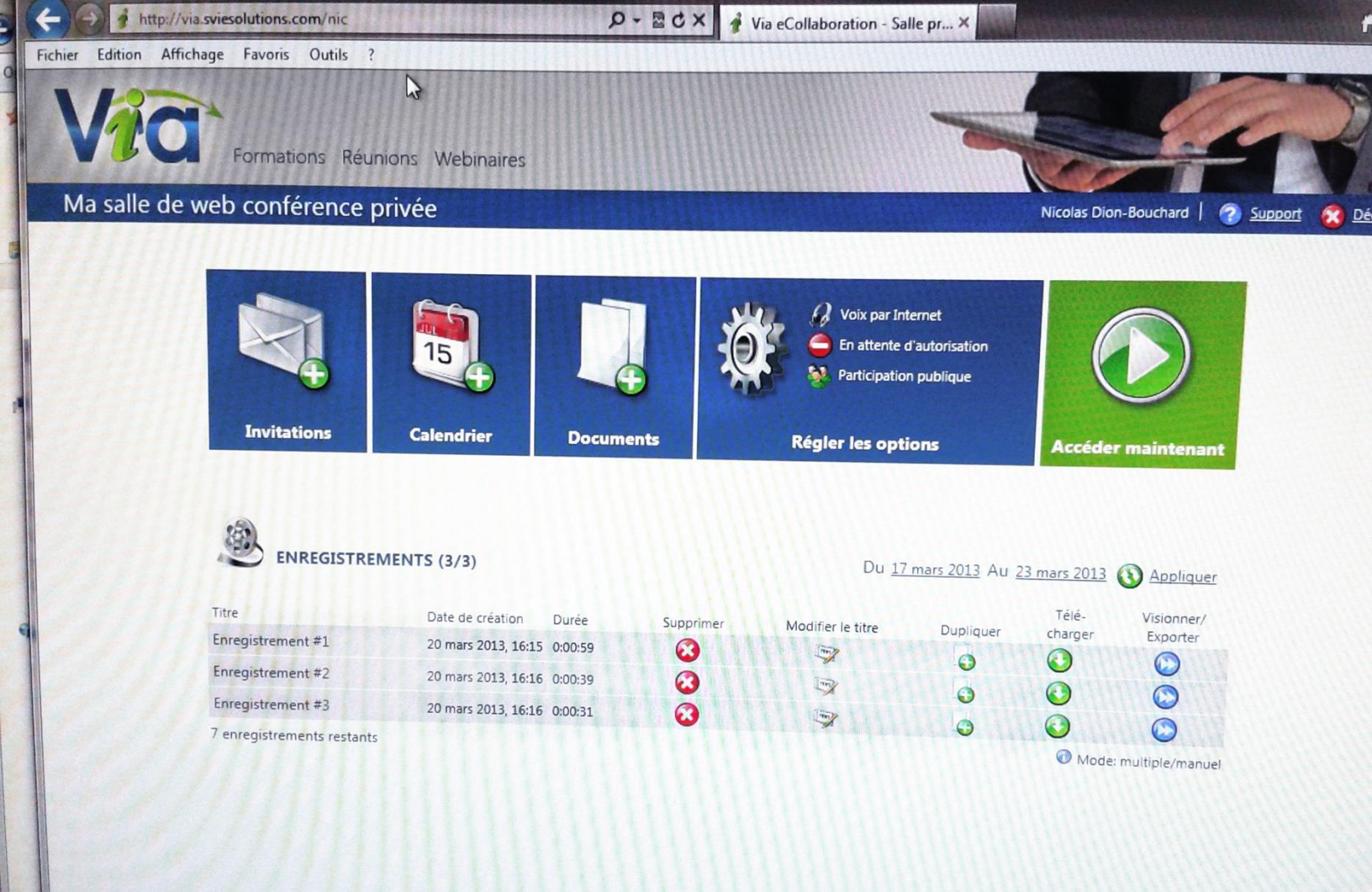
- Ouvrez la fenêtre de « *Contrôle de volume* » en double-cliquant sur l'icône de son (petit haut-parleur) dans la barre des tâches, normalement tout près de l'horloge ;
- Assurez-vous que le microphone est coché « *Muet* » ;
- Dans le menu « *Options* », sélectionnez « *Propriétés* » ;
- Cliquez sur « *Enregistrement* » et assurez-vous que le microphone soit coché et cliquez sur « *OK* ». Si « *Enregistrement* » n'est pas disponible, c'est que vous devez sélectionner un autre périphérique mélangeur ;
- Dans la dernière fenêtre qui apparaît, assurez-vous que le microphone soit sélectionné puis cliquez sur « *OK* ».



Mac OS X

- À partir du menu pomme, ouvrez la fenêtre « *Préférences système* » puis cliquez sur « *Son* » ;
- Rendez-vous dans l'onglet « *Sortie* » et assurez-vous que le périphérique sélectionné soit le bon ;
- Rendez-vous ensuite dans l'onglet « *Entrée* » et cliquez sur le périphérique qui correspond à votre microphone ;
- Assurez-vous également que le volume d'entrée est adéquat.





Interface de gestion

Accéder à la gestion de mon espace de réunion

Gérer mon espace de réunion

Accéder à la gestion de mon espace de réunion

Lors de la création de votre environnement, vous avez reçu un courriel vous invitant à vous connecter pour une première fois à votre espace de réunion. L'hyperlien présent sera votre lien permanent pour accéder à votre environnement de webconférence. En cliquant sur le lien, vous êtes redirigés vers la page d'accueil de votre salle :



Pour accéder à *Via*

- Démarrez votre navigateur Web ;
- Saisissez l'adresse fournie pour accéder à *Via* ;
- Sélectionnez l'option « je suis l'hôte » ;
- Saisissez votre courriel ainsi que votre mot de passe ;
- Cliquez sur le bouton « **Accéder** ».

Pour récupérer un mot de passe ou un nom d'utilisateur oublié

- Cliquez sur le lien « **Mot de passe oublié?** » ;
- Dans l'écran suivant, entrez votre courriel ;
- Cliquez sur « **Envoyer** » ;
- Vos informations d'accès vous seront ensuite envoyées par courriel.

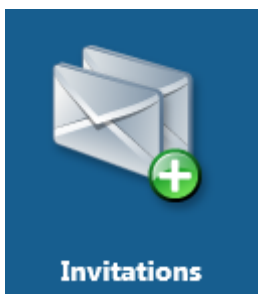
À noter!

Il est possible que votre fureteur Web vous demande si vous souhaitez qu'il retienne ces informations, vous pouvez répondre par l'affirmative ou par la négative.

Gérer mon espace de réunion

Envoyer des invitations

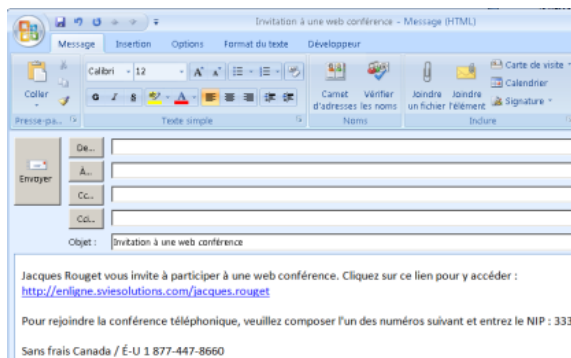
Les utilisateurs qui veulent accéder à votre environnement doivent accéder à l'hyperlien de votre salle de réunion. Pour envoyer les informations d'accès à votre salle, deux options s'offrent à vous :



L'option courriel

Cliquez sur le bouton « invitations » du portail de gestion de votre salle.

Votre logiciel de courriel créera automatiquement un nouveau courriel contenant les informations d'accès.



L'option invitation calendrier par courriel

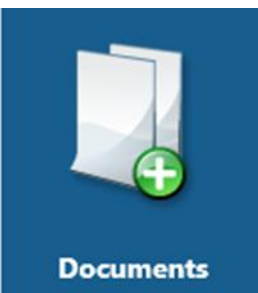
Cliquez sur le bouton « Calendrier » du portail de gestion de votre salle.

Votre logiciel de courriel créera automatiquement une nouvelle demande de rendez-vous contenant les informations d'accès.

Note

Les options « Invitations » et « Calendrier » nécessitent un logiciel de courriel sur votre poste de travail (comme Outlook de la suite Microsoft Office par exemple) pour envoyer les invitations à partir de votre propre boîte de courriel.

Préparer les documents à présenter



Que vous soyez en cours d'activité ou non, vous pouvez en tout temps cliquer sur le bouton « Documents ». La fenêtre qui s'affiche vous permet de gérer les documents qui sont rendus disponibles pour le téléchargement par les participants ainsi que ceux qui seront présentés au cours de votre rencontre.

Pour chaque document listé, vous avez les informations et options suivantes :

- Icône du type de document et titre du document ;
- Nom du fichier importé / URL ;
- Nombre de pages (si applicable) ;
- **Rendre public** : permet aux autres participants de télécharger le document depuis la liste des documents téléchargeables, présente dans la page des détails de l'activité ou en cliquant sur le bouton « Documents téléchargeables » dans l'application synchrone ;
- **Télécharger** : permet de télécharger le document ;
- **Modifier** : permet de modifier le titre du document ;
- **Supprimer** : permet, après confirmation, de retirer le document de la liste disponible.

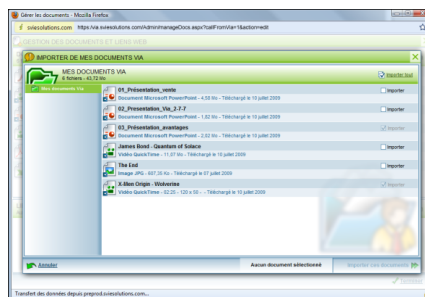
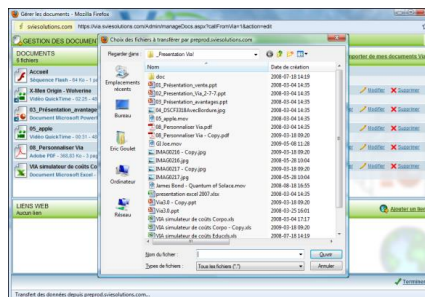
Ajout d'un document

Il y a deux façons d'ajouter un document dans votre activité :

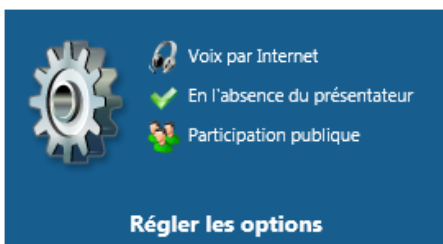
1. Le bouton « **Importer de mon ordinateur** » permet de téléverser des documents provenant de votre ordinateur afin de les présenter aux autres participants ou leur rendre disponibles en mode préparation sous forme de téléchargement.
2. Le bouton « **Importer de mes documents Via** » vous permet de lier un document déjà présent en ligne dans votre bibliothèque personnelle « Mes documents ». Cette fonction est pratique lorsque vous devez utiliser les mêmes documents dans différentes activités.

Note importante

Il est possible d'importer plusieurs documents à la fois. Pour ce faire, il vous suffit d'utiliser les touches de sélection multiple de votre système d'exploitation (CTRL et SHIFT).



Gérer les paramètres de mon espace de réunion



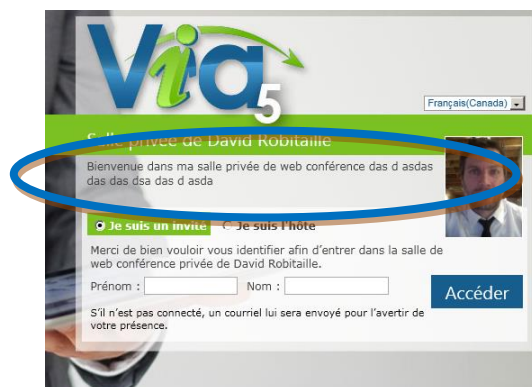
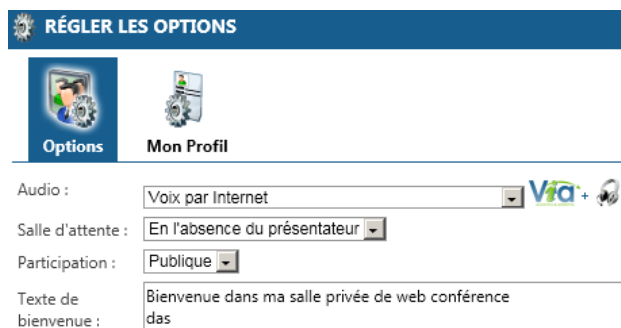
Cette section vous permet de gérer les options de votre salle et de modifier les informations de votre profil utilisateur.

• Audio :

- L'option « **Voix par conférence téléphonique** » attribue deux numéros d'identifiant personnel (NIP). Le premier « **votre NIP** » ne doit pas être communiqué aux autres participants puisqu'il permet d'ouvrir votre salle de réunion. Lorsque vous envoyez un courriel d'invitation, le NIP communiqué est celui des participants.

Vos participants entendent et communiquent par le téléphone alors que les vidéos et documents sont sur Internet. Vous avez les mêmes capacités d'enregistrement et de contrôle des droits de parole.

- L'option « **Voix par Internet** » modifie le mode audio afin que tous les participants entendent et parlent à l'aide de leur ordinateur.
- L'option « **Voix par conférence téléphonique (pont externe)** » vous permet d'envoyer les coordonnées d'un autre pont téléphonique que celui disponible avec le système. Les fonctions d'enregistrement et de droits de paroles ne seront pas fonctionnelles dans cette situation.



- **Salle d'attente** : L'option « En attente d'autorisation » permet au présentateur d'autoriser individuellement l'accès des participants tandis que l'option « En l'absence du présentateur » vous assure qu'aucun utilisateur ne pourra accéder à l'activité tant que le présentateur n'est pas connecté.
- **Participation** : L'option « **Publique** » est sélectionnée par défaut. Dans ce mode, chaque participant est visible dans la liste des utilisateurs présents. Lorsque la participation est placée en mode « **Privée** », seul le présentateur et les animateurs voient les participants dans la liste. Les participants ne voient pas les autres participants.
- **Texte de bienvenue** : Le texte de bienvenue s'affiche à l'accueil de votre salle de webconférence.

Mon profil (régler les options)

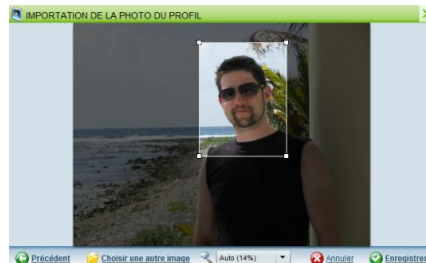


Cet onglet disponible dans la section « Régler les options » vous permet de modifier vos informations personnelles et de paramétrer certaines options.

Pour intégrer votre photo

1. Sous l'illustration ou la photo qui se trouve à droite, cliquez sur le bouton « Changer ma photo »;
2. Choisissez ensuite l'option désirée pour importer la photo de votre ordinateur ou, si vous possédez une caméra Web, capturer une image;
3. Une fois le fichier sélectionné ou la capture réalisée, vous pouvez recadrer l'image au besoin en déplaçant les poignées du cadre;

n.b. il est également possible de redimensionner le cadre.
4. Cliquez ensuite sur « Enregistrer » pour utiliser l'image selon l'emplacement de votre cadre.





Application synchrone

Les zones de l'interface

Mode de fonctionnement audio

Le menu d'options

L'animateur actif

Les options personnelles

La liste des participants

Le panneau de présentation et d'interactions

Le panneau multi-caméras

Les outils d'annotation

Les documents vidéo et audio

Les enregistrements

Les zones de l'interface



- 1. Titre de l'activité**
- 2. Menu d'options** : Ensemble de la configuration et des options disponibles dans l'application. Vous y trouverez également des options supplémentaires avancées.
- 3. Animateur actif** : Cette boîte contient les informations sur l'activité et l'animateur actif. De plus, cette zone contient en option sa photo ou sa vidéo (caméra Web).
- 4. Options personnelles** : Cette section rassemble plusieurs de vos options personnelles, selon les droits qui vous sont accordés. Ces options peuvent être utilisées pour vous exprimer pendant l'activité synchrone.
- 5. Participants** : Contient la liste des utilisateurs actuellement connectés à l'activité, leurs droits respectifs ainsi que la gestion de ces derniers.
- 6. Clavardage** : Permet d'envoyer et de recevoir des messages avec d'autres utilisateurs.
- 7. Outils de présentation** : Contient tous les outils nécessaires pour présenter vos contenus et interagir avec les autres utilisateurs.
- 8. Zone de présentation** : Cette zone est réservée à l'affichage de vos documents, des tableaux blancs et du partage d'applications qui sont accessibles depuis le panneau de présentation et d'interactions.
- 9. Outils d'annotations** : Ensemble des outils disponibles pour annoter sur le document affiché.
- 10. Caméras** : Ce panneau contient l'image vidéo de chaque participant ayant activé sa caméra Web personnelle.
- 11. Indicateur d'enregistrement** : Il vous est possible de démarrer et d'arrêter l'enregistrement à l'aide de cette option. D'autres informations pertinentes telles la durée totale ainsi que le mode d'enregistrement s'y retrouvent.
- 12. Outils pratiques** : La loupe vous permet d'agrandir ou réduire la zone de présentation. Il vous est également possible d'imprimer cette zone à l'aide du bouton d'impression. Le bloc-notes est utile afin de noter et sauvegarder dans votre ordinateur des éléments importants.

Note

Vous pouvez minimiser le panneau latéral de gauche en cliquant sur la flèche au milieu sur la droite du panneau en question. Ceci permet de laisser plus d'espace au document affiché dans la zone de présentation. Vous pouvez démasquer ou agrandir le panneau de gauche à tout moment.



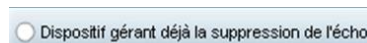
Mode de fonctionnement audio

Afin de régler correctement les paramètres audio, l'environnement vous demande dès votre entrée de lui indiquer le mode par lequel vous entendez le son sur votre ordinateur.

Trois choix s'offrent à vous :



- En sélectionnant cette option, vous signalez entendre le son sur des caisses de sons ou en mode main libre sur votre ordinateur portable. Le mode de gestion de l'écho appliqué sera donc « Full ».
- En sélectionnant cette option, vous signalez entendre le son à partir d'un casque d'écoute, des écouteurs ou des oreillettes. Le mode de gestion de l'écho appliqué sera donc qualifié de « headset ».
- En sélectionnant cette option, vous signalez posséder un périphérique spécialisé qui permet de gérer la suppression de l'écho. Ce mode est souvent appliqué dans les salles aménagées de formation mixte à distance et de conférence. *Via* n'appliquera alors aucune suppression d'écho sur vos communications.



IMPORTANT : Si vous sélectionnez cette option et entendez le son en mode main-libre sans posséder réellement de périphérique spécialisé, vous introduirez de l'écho pour tous les participants dans la rencontre.

Le menu d'options

* À noter que les options de menu marquées d'un astérisque indiquent que seuls l'animateur actif et le présentateur peuvent utiliser cette fonction.

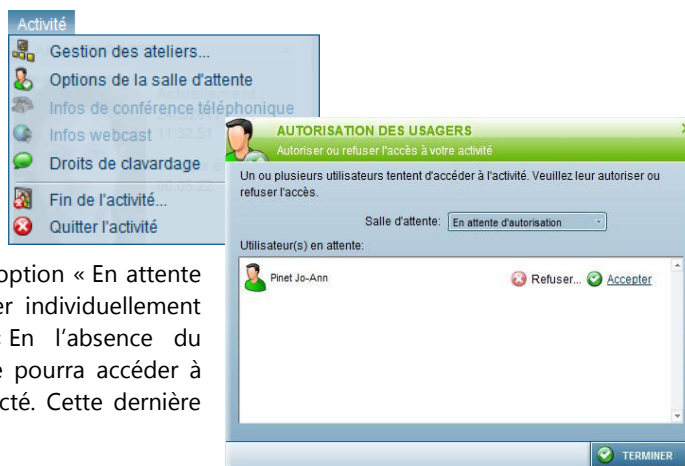
Activité

Gestion des ateliers*

(Non-disponible pour le forfait eCollaboration).

Autorisation des utilisateurs*

Ici on peut modifier le mode d'accès à l'activité : l'option « En attente d'autorisation » permet au présentateur d'autoriser individuellement l'accès des participants tandis que l'option « En l'absence du présentateur » vous assure qu'aucun utilisateur ne pourra accéder à l'activité tant que le présentateur n'est pas connecté. Cette dernière



option est particulièrement utile pour contrôler l'accès aux activités permanentes.

Si la salle d'attente est programmée pour être utilisée en attente d'autorisation, vous trouverez également dans la fenêtre la liste des utilisateurs qui sont actuellement dans la salle d'attente. Pour chacun d'eux, vous pouvez cliquer sur « **Accéder** » ou sur « **Refuser...** » et fournir optionnellement un message à l'utilisateur sur la raison de son refus d'accès.

Infos de conférence téléphonique

Affiche la fenêtre contenant les étapes et les informations requises pour se connecter à la conférence téléphonique. Cette fenêtre apparaît automatiquement lorsque vous entrez dans l'activité sans être préalablement connecté à la conférence téléphonique. Cette option n'est disponible que lorsque l'activité utilise un mode audio téléphonique.

Infos webcast*

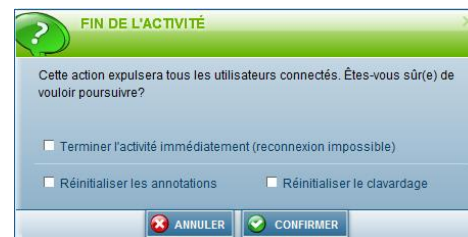
(Non-disponible pour le forfait eCollaboration).

Droits de clavardage*

Permet d'activer/désactiver la possibilité d'envoyer des messages publics (à tous les utilisateurs connectés) ou privés (directement entre eux) pour les participants.

Fin de l'activité*

Permet, après confirmation, de mettre fin à l'activité en expulsant tous les utilisateurs connectés. Dans le cas où l'option « Terminer l'activité immédiatement (reconnexion impossible) » est sélectionnée, l'activité sera disponible en mode « Enregistrement » sur-le-champ et les utilisateurs ne pourront plus s'y connecter. Ces derniers recevront un message les informant que l'activité est maintenant terminée. Cette fonction vous offre également l'opportunité de supprimer les annotations et/ou les entrées de clavardage effectuées dans l'activité. Ces fonctions sont particulièrement utiles pour les activités permanentes.



Audio - Vidéo

Activer/Désactiver le mode vidéo conférence*

Permet au présentateur ou à l'animateur actif d'activer/désactiver le mode vidéo conférence. L'interface passera alors en mode compact, laissant plus de place au panneau multi-caméras.



Profil multimédia...*

Cette option ouvre une fenêtre permettant au présentateur de contrôler les paramètres du profil multimédia de l'activité. Ces paramètres s'appliquent à l'ensemble des participants connectés à l'activité.

- **Qualité** : modifie la qualité vidéo (compression) selon les choix disponibles dans le profil appliqué à l'activité en cours. Plus la qualité est élevée, plus les utilisateurs auront besoin d'une connexion rapide.
- **Dimensions** : modifie la taille (résolution) de capture des images vidéo des participants en fonction des choix disponibles dans le profil de votre organisation.



- **Aperçu** : vous permet de voir le rendu de votre propre caméra comme un participant distant afin d'évaluer la qualité sélectionnée.
- **Disposition des caméras** : permet de choisir la disposition des caméras dans le panneau multi-caméras et la fenêtre vidéo séparée. Cette fonction se retrouve aussi sous le bouton « Options » situé au bas du panneau multi-caméras. Deux dispositions sont disponibles :
 - **Normale** : toutes les caméras sont affichées à la même dimension ;
 - **Présentation** : la caméra de l'animateur actif est plus grande et les autres sont plus petites.

Activer/Désactiver le mode vidéo-examen*

À l'activation du mode les participants sont invités à confirmer l'activation de leur périphérique vidéo. Vous serez alors le seul usager à recevoir les flux vidéo des participants. Ce mode est utile lorsque l'on désire surveiller nos participants.

Fenêtre vidéo séparée*

Permet de déplacer le panneau multi-caméras dans une nouvelle fenêtre. Cette fonction est utilisée dans les environnements de formation mixte, là où des participants en présence sont en relation avec d'autres à distance. Séparer les caméras de la présentation permet d'agrandir la grosseur des caractères tout en augmentant la visibilité des flux vidéo. Cette fonction est également intéressante pour ceux et celles qui travaillent avec deux écrans dans les activités où plusieurs caméras sont activées en simultanément.



Configuration audio

Affiche la fenêtre de configuration audio. Cet assistant vous guide, pas à pas, dans la configuration de votre matériel audio. Ces paramètres sont sauvegardés dans vos préférences et seront pris en compte lors de votre prochaine activité en ligne.

Configuration vidéo

Affiche la fenêtre de configuration vidéo vous permettant de sélectionner votre périphérique vidéo (caméra Web). Cette configuration sera sauvegardée dans vos préférences et sera prise en compte lors de votre prochaine activité en ligne.

Options

Alarme de main levée*

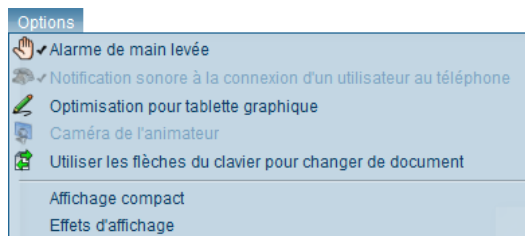
Permet d'activer/désactiver l'alarme sonore entendue lorsqu'un utilisateur lève la main.

Notification sonore à la connexion d'un utilisateur au téléphone*

Lorsqu'activée, une notification sonore se fera entendre par tous les participants dans la conférence lorsqu'un nouvel utilisateur se connecte à la conférence téléphonique. Cette option n'est disponible que lorsque l'activité utilise un mode audio téléphonique.

Optimisation pour tablette graphique*

Cette option permet une plus grande fluidité lors du dessin avec tablette graphique.



Affichage compact

Maximise la taille de la zone de présentation en minimisant les panneaux d'affichage

La zone de présentation peut être agrandie grâce aux différents panneaux amovibles tels les panneaux latéraux, de présentation et d'interactions (tel que présenté sur l'image de droite).



Effets d'affichage

Permet d'activer/désactiver les effets de fondu et d'animation utilisés dans l'interface. Ces options peuvent être désactivées pour offrir de meilleures performances d'affichage. Ces paramètres sont sauvegardés dans vos préférences locales et seront restaurés lors d'une prochaine connexion. À noter que ces paramètres sont initialement établis selon les performances système recueillies par l'assistant de configuration.

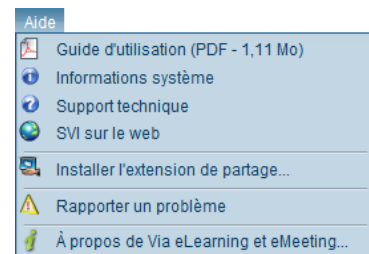
Aide

Guide d'utilisation

Lien direct vers le présent guide, en format *Adobe PDF* facilement imprimable.

Informations système

Affiche une fenêtre regroupant l'ensemble des informations techniques disponibles sur l'ordinateur. Ces dernières peuvent s'avérer très utiles pour le support technique.



Support technique

Affiche les informations de contact nécessaires pour rejoindre votre support technique.

Installer l'extension de partage*

Cette fonction vous permet d'installer ou de mettre à jour l'extension de partage d'écran *Via ScreenSharing*.

Connexion

Cette icône vous indique la qualité de votre connexion au serveur. Lorsqu'elle passe au rouge, votre connexion est trop sollicitée et cela peut entraîner des pertes d'informations, des délais de synchronisation ainsi que des pertes de connexion au serveur. Ce menu vous présente les informations détaillées sur l'état de votre connexion.



L'animateur actif

Cette section rassemble les informations sur l'animateur actif ainsi que sur l'activité en cours.

Sur la partie gauche, il y a l'illustration, la photo ou la vidéo de l'animateur actif tandis que les infos de l'activité se retrouvent dans le bas. À noter que si vous êtes le présentateur ou l'animateur actif, vous aurez accès au menu déroulant vous permettant de céder le contrôle de l'animation en sélectionnant un autre animateur parmi tous les animateurs branchés à l'activité.



Vidéo fenêtrée

Permet de placer la vidéo de l'animateur actif dans une fenêtre séparée et redimensionnable.



Interrompre la réception vidéo

Permet de mettre en pause temporairement la réception de la vidéo de l'animateur actif, libérant ainsi votre bande passante.

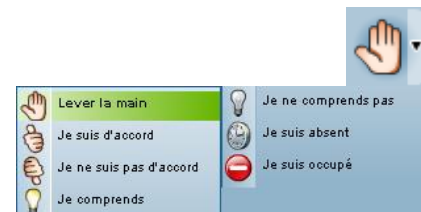
Les options personnelles

Cette section rassemble vos outils d'interaction. Ces options sont utilisées pour vous exprimer, communiquer et interagir pendant l'activité synchrone.



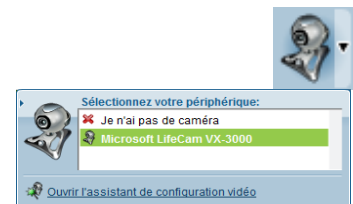
État

Permet de modifier votre état personnel afin de l'indiquer visuellement aux autres utilisateurs. Elle permet également de donner une rétroaction à l'animateur actif. Cliquez sur la flèche adjacente pour afficher les différents statuts disponibles. Pour réinitialiser votre état, cliquez une fois sur le bouton principal coloré. *Cette fonction n'est pas disponible pour les participants en mode séminaire.*



Caméra

Permet de démarrer et d'interrompre l'utilisation de votre caméra. Lors d'une première activation, vous devez autoriser l'application à utiliser votre caméra. À noter que si vous êtes l'animateur actif et que d'autres utilisateurs ont également activés leur caméra, la vôtre s'affichera dans le panneau multi-caméras avec celles des autres utilisateurs plutôt que dans la section « Animateur actif » en haut à gauche. *Cette fonction n'est pas disponible pour les participants en mode séminaire.*



Microphone

Permet de démarrer et d'interrompre l'utilisation de votre microphone. Lors d'une première activation, vous devez autoriser l'application à utiliser votre microphone. Une fois activé, vous pouvez



utiliser le contrôle adjacent afin de régler le niveau sonore de votre microphone ou encore pour changer de périphérique. Lorsque le micro est en fonction, une barre graduée est visible sous le nom de la personne dans la liste de participants. *Cette fonction n'est pas disponible pour les participants en mode séminaire.*

Téléphone

Lors d'activités en mode téléphonique, le bouton de micro sera remplacé par celui du téléphone. Lorsque celui-ci est enfoncé, les autres utilisateurs connectés à la conférence téléphonique peuvent vous entendre. Pour modifier les droits de parole des autres utilisateurs, vous pouvez cocher/décocher leur droit téléphonique respectif. *Cette fonction n'est pas disponible pour les participants en mode séminaire.*



La gestion des droits permet de contrôler votre droit de parole. Si le bouton téléphone n'est plus disponible (grisé), c'est que par défaut, votre utilisateur téléphonique a été mis à la position muet. Il vous est possible de demander ce droit en demandant la parole ou en vous adressant au présentateur par clavardage.

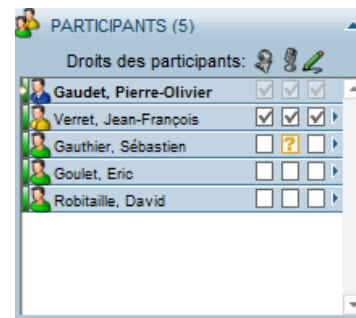
Volume audio

Permet de mettre en sourdine tous les sons de l'application (incluant les voix des autres utilisateurs).



La liste des participants

Cette section contient la liste des utilisateurs branchés à l'activité. Vous pouvez voir les indicateurs de connexion et les états (main levée, d'accord, etc.) de chaque utilisateur. Si vous jouez le rôle d'animateur ou êtes le présentateur, vous pouvez également voir leurs droits respectifs. Aussi, si l'activité est en mode téléphonique, un petit combiné apparaîtra lorsque l'utilisateur est connecté au téléphone à la conférence.



À noter qu'en mode séminaire, tous les participants sont regroupés sous un seul et unique groupe. Vous ne pourrez donc pas voir leur indicateur de connexion, leur état personnel, leur indicateur de connexion téléphonique ni leurs droits individuels. Ce mécanisme est prévu pour optimiser les présentations à de larges audiences.

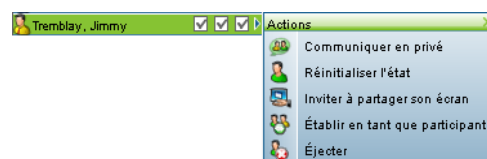
Droits des participants

Vous pouvez modifier les droits de chaque participant, à savoir : l'utilisation de la caméra Web, de son microphone/téléphone et des annotations. Pour donner ou retirer le droit d'utilisation à l'utilisateur, cochez ou décochez simplement la case appropriée.

Pour donner ou retirer le droit pour tous les utilisateurs en une seule opération, vous pouvez cliquer sur l'icône approprié au haut de la liste.

Pour la caméra Web et le microphone, vous pouvez savoir si l'utilisateur possède et a configuré un tel périphérique : si la case est en jaune (avec un point d'interrogation s'il n'a pas le droit d'utilisation), c'est que l'utilisateur ne possède pas ce périphérique ou ne l'a pas encore configuré. Vous pouvez malgré cela donner le droit d'utilisation à cet utilisateur mais il devra d'abord compléter son assistant de configuration (audio ou vidéo selon le cas).

Vous pouvez effectuer une action pour un ou plusieurs usagers en cliquant sur la flèche à droite du nom de l'utilisateur. Voici les actions possibles :



- **Communiquer en privé** : ouvre une nouvelle fenêtre qui permet de communiquer en privé avec un utilisateur. La communication privée intègre la vidéo, la voix et le clavardage un à un. (Non-disponible si l'activité est en voix par conférence téléphonique).
- **Réinitialiser l'état** : permet de remettre l'état de l'utilisateur à normal. Ceci peut être utile, par exemple, pour rétablir l'état d'un participant qui avait une question à laquelle vous avez répondu.
- **Inviter à partager son écran** : permet d'envoyer une demande à un participant à partager son écran. Lorsque le participant accepte, son écran sera automatiquement partagé (l'installation de l'extension de partage sera requise si non-installée)
- **Établir en tant qu'animateur/ (ou participant)** : permet de changer le rôle d'un utilisateur à la volée pendant l'activité. En changeant le rôle d'un participant en animateur, ce dernier aura alors les mêmes privilèges qu'un animateur.
- **Éjecter** : permet d'éjecter un utilisateur, la raison du rejet pouvant être précisée dans l'avis envoyé à l'utilisateur. À noter que votre nom n'est pas indiqué au participant.

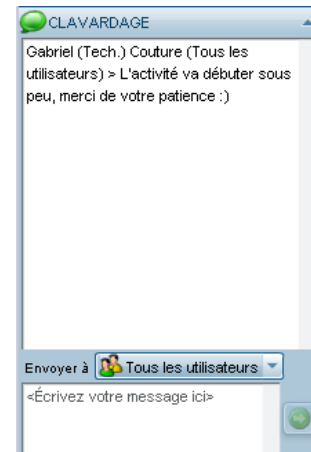


Le clavardage

Cette portion de l'interface contient les derniers messages reçus et envoyés. Pour envoyer un message, sélectionnez d'abord le destinataire à l'aide du menu déroulant. Inscrivez ensuite votre message dans la zone de texte au bas puis cliquez sur le bouton d'envoi (flèche).

Astuce

Vous pouvez redimensionner cette boîte. Pour ce faire, positionnez votre curseur au-dessus du titre de la boîte, une double flèche apparaîtra. Tenez ensuite le bouton gauche de votre souris enfoncé et déplacez votre curseur vers le haut ou vers le bas. Relâchez le bouton de la souris lorsque la dimension est satisfaisante.



Le panneau de présentation et d'interactions

Ce panneau regroupe différents onglets vous permettant d'interagir avec les autres utilisateurs. Il vous permet aussi de redimensionner le document en cours d'affichage, de l'imprimer, ou de prendre des notes. Les contrôles sont accessibles aux animateurs et au présentateur. Par contre, seul l'animateur actif et le présentateur peuvent les utiliser.



Page précédente et suivante*

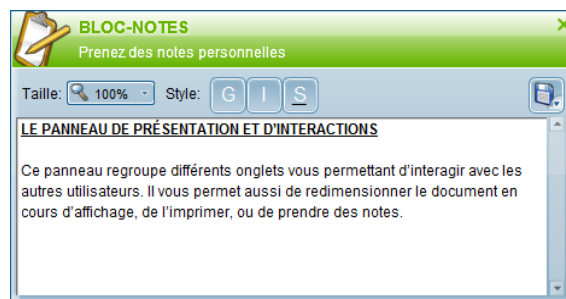
Permet de naviguer de façon linéaire entre les documents et les pages d'un même document. Pour un document *PowerPoint* animé, ces boutons servent aussi à se déplacer dans l'animation.

Pagination du document actif*

Indication du numéro de page du document en cours d'affichage. Vous pouvez utiliser cette zone pour sauter directement à la page voulue. Pour ce faire, cliquez dans cette zone, saisissez le numéro de page à afficher et appuyez sur la touche « Entrée » de votre clavier ou cliquez à l'extérieur de la zone de texte.

Bloc-notes

Les informations que vous saisissez dans cette fenêtre sont privées et conservées en mémoire uniquement durant votre activité. Si vous désirez les sauvegarder sur votre ordinateur, vous devez copier votre texte en cliquant sur le bouton avec la petite disquette et sélectionnez « **Copier dans le presse-papier** » puis le coller dans un logiciel d'édition tel que *Microsoft Word* par exemple. Vous pouvez aussi sélectionner l'option « **Sauvegarder au format texte** » pour télécharger le texte sans la mise en forme (gras, italique, souligné ou taille de texte).



Impression

Permet d'imprimer le document affiché avec les annotations, s'il y en a. L'impression s'adapte automatiquement au format de papier choisi.



Zoom

Permet le redimensionnement du document affiché. Différents pourcentages vous sont offerts dans la liste déroulante. En sélectionnant l'option « Auto », le document s'ajuste au maximum de la taille affichable disponible. Cette option peut s'avérer très utile pour ne pas avoir à utiliser les barres de défilement pour voir le document entier. À noter que lorsque le document est agrandi, une dégradation de qualité peut survenir dû à l'étirement de l'image.

L'onglet Documents

Cet onglet vous permet de permuter entre les différents tableaux blancs. Vous avez à votre disposition dix tableaux blancs dans une même activité. Vous pouvez faire des annotations sur chacun d'eux (incluant en mode préparation) et y retourner ultérieurement sans en perdre le contenu. Pour retourner à un tableau blanc en particulier, cliquez sur la vignette numérotée correspondant au tableau de votre choix.



Gérer les documents

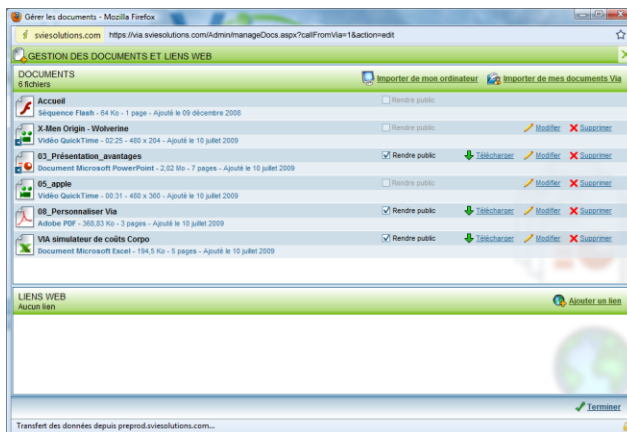
Affiche la fenêtre de gestion des documents. Vous pouvez alors ajouter ou supprimer des documents, les rendre disponibles dans votre présentation et pour le téléchargement par les participants. Vous pouvez également changer l'ordre des documents dans l'activité. À noter que tout ajout, retrait ou changement, rafraîchira automatiquement la liste des documents dans l'activité.

Rafraîchir la liste

Permet de rafraîchir et de mettre à jour la liste des documents ainsi que des liens Web. Ce bouton n'est généralement pas utilisé puisque la liste se rafraîchit de façon automatique à l'ajout ou à la modification des documents.

Documents à télécharger

Ouvre la fenêtre de téléchargement des documents comprenant tous les documents cochés publics. Pour télécharger un document, cliquez sur le nom du document et choisissez simplement l'emplacement sur votre ordinateur.



L'onglet Tableaux blancs

Il vous permet de pré-visualiser l'ensemble de vos documents et de leurs pages avant de les diffuser aux participants. Lorsque vous passez votre souris au-dessus d'un document ou sur l'une des pages du document, l'image s'agrandit. Vous avez, du côté gauche, les documents et du côté droit, les pages du document sélectionné.



Retour au document

Permet de revenir au document en cours d'affichage.

L'onglet Partage

Cet onglet vous permet de présenter votre écran aux autres utilisateurs. Vous pouvez également utiliser le partage d'applications pour donner le contrôle de votre écran à un autre utilisateur (voir « Contrôle à distance » plus bas).



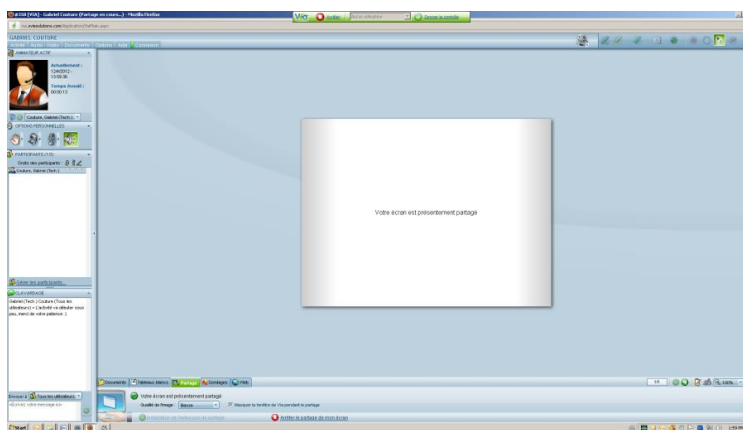
Installation de l'extension de partage

Afin de partager votre écran, vous devez d'abord installer l'extension *Via ScreenSharing*, disponible pour les ordinateurs Windows et Mac uniquement. Si vous ne l'avez pas installée préalablement, vous pouvez cliquer sur le lien conçu à cet effet au bas de l'écran. Selon votre navigateur, vous aurez peut-être à cliquer dans une bande jaune qui apparaîtra au haut de la fenêtre pour autoriser l'installation de l'extension. Une fois l'extension installée, cliquez sur le bouton « **Terminer** ».

Partager mon écran

Cliquez sur ce lien pour démarrer le partage d'écran. Si l'extension de partage d'écran n'est pas installée ou si une mise à jour est disponible, vous serez alors invité à en faire l'installation.

Lors de l'activation, la connexion sera établie avec le serveur de partage et une barre horizontale apparaîtra au-dessus de votre écran, indiquant que le partage d'écran est bien démarré. À partir de ce moment, tous les participants de l'activité peuvent voir votre écran.



À noter que par défaut, la case «Masquer la fenêtre de *Via* pendant le partage» est cochée, ce qui permet de conserver une certaine confidentialité au niveau de la fenêtre de *Via* ainsi que tout clavardage privé par exemple.

Qualité de l'image

Lorsque le partage d'écran est activé, vous pouvez réduire ou augmenter la qualité de l'image en sélectionnant « Basse » ou « Haute » dans la liste déroulante. Ceci permet de modifier la consommation de bande passante selon la qualité de l'Image transmise aux autres utilisateurs connectés à l'activité.



Contrôle à distance

Lorsque le partage d'écran est en fonction, il est possible de donner le contrôle à distance de notre ordinateur à une autre personne branchée dans la salle virtuelle. Sur la barre de partage nouvellement affichée dans le haut de votre interface, commencez par sélectionner le nom de la personne à qui vous souhaitez remettre le contrôle, puis cliquez sur « **Donner le contrôle** ». Ce dernier recevra une invitation à prendre le contrôle qu'il peut accepter en cliquant dans l'écran.

L'utilisateur pourra alors contrôler votre ordinateur à distance en utilisant sa souris et son clavier.

Lorsque vous désirez reprendre le contrôle, cliquez sur le bouton « **Reprendre** » dans le panneau d'options de la barre latérale ou appuyez sur la touche « Échappement » de votre clavier.

Donner le pointeur laser

Il est également possible de remettre le contrôle du pointeur laser à un des participants dans l'activité pour lui permettre de pointer des éléments sur l'écran partagé. À partir de la liste des participants de la barre de partage, sélectionnez l'utilisateur à qui vous désirez donner le contrôle du pointeur laser, puis cliquez sur le bouton « **Donner le pointeur laser** ». Dès que ce participant cliquera dans l'écran partagé, le pointeur laser sera visible pour tous. Tenir le bouton de gauche de la souris enfoncé pour voir les déplacements du pointeur laser.

Retirer le pointeur laser

Lorsque la fonctionnalité du pointeur laser à distance est activée, le lien « Donner le pointeur laser » est remplacé par « **Retirer le pointeur laser** ». Cliquez sur ce lien ou appuyez sur la touche « Échappement » de votre clavier pour reprendre le contrôle du pointeur laser.

Arrêter le partage de mon écran

Lorsque le partage d'écran est actif, le lien « Partager mon écran » est remplacé par celui-ci. Cliquez sur ce lien ou cliquez sur le bouton d'arrêt du partage (carré rouge) qui se trouve sur la barre de partage de l'extension *Via ScreenSharing*.

L'onglet Sondages

L'onglet « Sondages » vous permet de créer un nouveau sondage, de lancer un sondage déjà existant (sauvegardé) ou de consulter les résultats d'un sondage précédemment lancé.



Créer un nouveau sondage

Sélectionnez cette option puis le type de sondage à créer parmi les choix offerts : « Oui ou non », « Vrai ou faux », « Confirmation » et « Choix multiples ». Modifiez le titre du sondage si désiré puis cliquez sur le lien « **Créer** ». Selon le type de sondage choisi, vous pouvez personnaliser le sondage en entrant une question et des choix de réponse. À cette étape, vous avez la possibilité de lancer immédiatement le sondage en cliquant sur le lien « **Envoyer aux participants** » ou de le sauvegarder afin de pouvoir le lancer ultérieurement en cliquant sur le lien « **Sauvegarder** ».

Lancer un sondage déjà existant

Sélectionner cette option et le sondage à lancer parmi ceux précédemment sauvegardés puis cliquez sur le lien « **Lancer** ». Selon le type de sondage sauvegardé, vous pouvez apporter des corrections au sondage en modifiant la question et les choix de réponses. À cette étape, vous avez le choix de lancer immédiatement le sondage en cliquant sur le lien « **Envoyer aux participants** » (voir le point suivant) ou de le sauvegarder afin de pouvoir le lancer ultérieurement en cliquant sur le lien « **Sauvegarder** ».

Consulter les résultats d'un sondage

Sélectionnez cette option et le sondage pour lequel vous désirez voir les résultats puis cliquez sur « **Consulter** ».

La fenêtre d'affichage des résultats se divise en trois parties : question, réponses par utilisateur et statistiques. Dans la première partie, en plus de la question posée, vous retrouvez les choix de réponses qui étaient offerts. En plaçant votre curseur de souris sur un des choix, vous verrez apparaître l'énoncé qui y était associé. La partie « Réponses par utilisateur » vous indique les réponses données par chacun des utilisateurs. La partie « Statistiques », quant à elle, vous présente graphiquement les résultats du sondage.



En tant qu'animateur ou présentateur, vous pouvez en tout temps afficher ces résultats aux autres participants de l'activité en cliquant sur le bouton « **Envoyer** ». Les participants ne verront cependant que leur propre réponse dans la partie du haut. À noter qu'en mode séminaire, tous les participants sont regroupés en un seul item et vous ne pouvez donc pas voir les réponses données par chacun d'eux.

L'onglet Web

Il permet de saisir l'adresse Web où vous désirez diriger tous les utilisateurs. En cliquant sur le lien « **Aperçu** », vous pouvez pré-visualiser le site, sur votre poste uniquement, pour vous assurer de la validité du lien inscrit. En cliquant sur le lien « **Ouvrir pour tous les utilisateurs** », les utilisateurs recevront alors une fenêtre leur disant que vous les envoyez à cette adresse. En cliquant sur « **Ok** », une nouvelle fenêtre du fureteur s'ouvrira alors à l'adresse spécifiée, laissant ainsi l'application *Via* en arrière-plan.



Le panneau multi-caméras

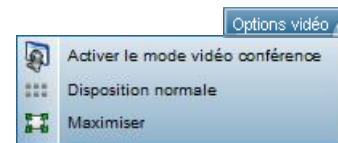
Ce panneau regroupe les images vidéo de chaque participant ayant activé sa caméra Web personnelle. Il s'ouvre automatiquement lorsque plusieurs caméras sont activées simultanément. Vous pouvez redimensionner le panneau à votre guise en utilisant la partie inférieure de la bande du bas. Vous pouvez également masquer complètement le panneau en cliquant sur la partie supérieure de la bande du bas (bouton avec l'icône de flèche au centre).



Options vidéo

Activer/Désactiver le mode vidéo conférence

Permet au présentateur et à l'animateur actif d'activer/désactiver le mode vidéo conférence. Une fois activé, l'interface passera alors en mode compact pour masquer complètement le document actif et ainsi laisser toute la place à la zone vidéo.



Disposition Normale/Présentation

Permet au présentateur et à l'animateur actif de choisir le type d'affichage utilisé dans la zone vidéo. Cette fonction se retrouve aussi dans le menu d'options sous « Profil multimédia ».

- **Normale** : toutes les caméras sont affichées à la même taille.
- **Présentation** : la caméra de l'animateur actif est plus grande que celles des autres utilisateurs.

Maximiser/Rétablir

Cette fonction vous permet de maximiser l'affichage du panneau afin d'agrandir à leur taille maximale les images vidéos. Pour revenir à la taille initiale, recliquez sur le bouton d'options puis cliquez sur « Rétablir ».



Les outils d'annotation

Les outils d'annotation vous permettent d'annoter le document ou tableau blanc en cours d'affichage.



Crayon

Outil de dessin à main levée. La couleur et l'épaisseur du trait sont modifiables.



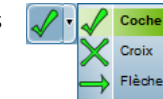
Surligneur

Outil de dessin à main levée pour surligner. Utilisez la flèche adjacente pour afficher les différents choix de couleur.



Estampe

Outil qui crée une estampe de la forme choisie. Utilisez la flèche adjacente pour afficher les différents choix de forme. La couleur est modifiable.



Texte

Outil qui permet d'ajouter des blocs de texte. Utilisez la flèche adjacente pour afficher les différentes tailles disponibles. La couleur est modifiable dans l'option couleur.



Formes

Outils permettant de tracer des formes au trait seulement. Utilisez la flèche adjacente pour afficher les différentes formes. La couleur et la taille du trait sont modifiables.



Pointeur laser*

Outil pour pointer dans la zone de présentation. En tenant le bouton de souris enfoncé, les autres participants verront le pointeur se déplacer au fur et à mesure sur le document. En relâchant la souris, le pointeur demeure à cet endroit.



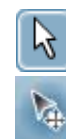
Curseur de main

Outil pour déplacer le document en cours d'affichage lorsque celui-ci demande d'utiliser les barres de défilement.



Curseur standard

Outil de sélection d'annotations. Cet outil est utilisé pour déplacer les annotations ou les effacer individuellement. Pour supprimer une annotation, sélectionnez-la puis appuyez sur la touche « Supprimer » de votre clavier.



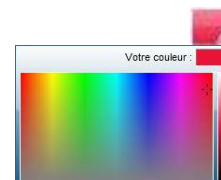
Efface*

Permet d'effacer une annotation de la zone de présentation. L'option « Effacer tout » est disponible depuis le menu de l'efface (la flèche). Après confirmation de l'utilisateur, l'utilisation de cette fonctionnalité supprimera alors toutes les annotations de la zone de présentation.



Option : Couleur

Permet de sélectionner la couleur du texte, du remplissage et du trait, selon l'outil sélectionné. Vous pouvez également modifier l'intensité de la couleur sélectionnée depuis la réglette verticale de droite.



Option : Épaisseur du trait

Permet de sélectionner l'épaisseur du trait.



Les documents vidéo et audio

En plus des documents de type image ou *PowerPoint*, *Via* vous permet de présenter des documents de type vidéo, audio et *FlashPaper*. Ces derniers offrent des possibilités et des contrôles supplémentaires que voici.

Vidéo et audio

Lorsque vous présentez un document vidéo ou audio, en tant qu'animateur actif, vous avez le contrôle sur la lecture de ce dernier. Le bouton « **Lecture/Pause** » vous permet de démarrer et d'interrompre la lecture pour tous les utilisateurs connectés. La barre de progression qui se trouve au bas vous permet également de déplacer la lecture à un emplacement donné, et ce toujours pour tous les utilisateurs.



De plus, pour les documents de type vidéo, vous pouvez faire des annotations sur l'image lorsque la lecture est en pause. Elles seront automatiquement effacées à la reprise de la lecture.

Les enregistrements

Vous pouvez visionner, éditer, exporter et télécharger vos enregistrements synchrones en différents formats. Que ce soit pour couper des portions superflues de vos rencontres ou pour télécharger et visionner un enregistrement depuis votre appareil mobile, *Via* vous offre une multitude de possibilités nouvelle génération. Dans la page détails de l'activité, lorsque l'enregistrement est activé, vous trouverez la liste des enregistrements.

Liste des enregistrements

- **Nom de l'enregistrement** : Par défaut, vos enregistrements seront numérotés tels que « Enregistrement #1 », « Enregistrement #2 », etc. Toutefois, vous pouvez renommer l'enregistrement en cliquant sur le bouton « Modification » prévu à cet effet.



Titre	Date de création	Durée	Expiration	Public	Télé-chargeable	Supprimer	Modifier le titre	Dupliquer	Télé-charger	Visionner/Exporter
Enregistrement #20	29 novembre 2011, 22:44	0:00:12	N/D	<input type="checkbox"/>	<input type="checkbox"/>					
Enregistrement #21	29 novembre 2011, 22:44	0:00:18	N/D	<input type="checkbox"/>	<input type="checkbox"/>					

- **Date et heure** : La date et l'heure de début de cet enregistrement.
- **Durée** : La durée totale pour un enregistrement. Il s'agit de la durée de visionnement donc si vous éditez la page de lecture de l'enregistrement, la durée sera également ajusté.
- **Public*** : Permettre le visionnement de l'enregistrement aux utilisateurs inscrits à l'activité. En tant que présentateur, vous avez toujours accès aux enregistrements même s'ils ne sont pas publics.
- **Suppression*** : Vous permet de supprimer un enregistrement. Veuillez noter qu'un enregistrement supprimé n'est pas récupérable.
- **Modification*** : Permet de modifier le nom de l'enregistrement.
- **Duplication*** : Permet de dupliquer l'enregistrement. Un nouvel enregistrement identique sera alors disponible. Cette option est utile lorsque vous désirez produire des montages plus complexes.
- **Télécharger**** : Dans le cas où le responsable de votre organisation aurait exporté un ou plusieurs formats téléchargeables, cette option vous permet de télécharger l'enregistrement vers votre poste de travail ou appareil mobile. Les formats disponibles peuvent varier (selon l'exportation effectuée par votre coordonnateur). Une fenêtre vous présentera en détails les formats disponibles.
- **Visionner/exporter**** : Vous permet de visionner l'enregistrement (si autorisé) directement sur la plateforme. L'option d'exportation n'est disponible que pour les gestionnaires *Via* (collaborateurs ou +). Cette dernière vous offre la possibilité d'éditer et d'exporter l'enregistrement en grand format, en format mobile ou uniquement la trame audio de l'activité.



* Cette option est non disponible pour le type d'utilisateur « participant ».

** Cette option est uniquement disponible lorsqu'autorisée par un collaborateur ou coordonnateur *Via* (ou tout autre utilisateur ayant un niveau de droits plus élevé sur la plateforme)

Visionnement, Édition et exportation d'un enregistrement

Les interfaces de visionnement et d'édition sont très semblables. Pour débiter le visionnement, cliquez sur le lien « **Démarrer la lecture** » sur l'écran d'accueil de l'enregistrement. Si vous possédez de tels droits, vous pouvez aussi cliquer sur le lien « **Éditer ou exporter l'enregistrement** » afin de retirer des portions de l'enregistrement ou encore de modifier les signets.



1. **Mode plein écran** : Vous permet d'afficher l'interface en plein écran. L'affichage compact s'active également et la barre des contrôles de lecture se masque automatiquement.
2. **Les signets** : Les signets sont utiles afin d'éviter d'avoir à se déplacer manuellement dans l'enregistrement à l'aide du curseur de navigation.

Des signets sont créés automatiquement lorsqu'il y a changement de diapositive, de document, de tableau blanc ou partage d'écran. Si vous êtes en mode édition/exportation, vous pouvez également, supprimer, ajouter ou modifier des signets pour marquer les portions plus importantes.

3. **Lecture / Pause** : Débuter/interruptez la lecture de l'enregistrement.
4. **Plage de lecture** : La plage de lecture constitue la zone visionnable d'un enregistrement.

En mode édition, vous verrez aussi les jalons (formes vertes à gauche et à droite) de début et de fin qui indiquent à quel moment l'enregistrement débute et se termine. Déplacez ces jalons afin de modifier la plage de lecture visionnable par les participants. En cliquant sur le temps de début ou de fin, vous pouvez modifier le minutage de façon précise. Entrez alors le temps dans le format indiqué et appuyez sur la touche « Entrée » de votre clavier.

5. **Durée** : Vous indique la durée totale de l'enregistrement en cours. En mode édition, la

durée ne se limite pas à la plage de lecture établie.

6. **Curseur de navigation** : Vous permet de vous déplacer dans l'enregistrement, toujours à l'intérieur de la plage de lecture.
7. **Sauvegarde*** : Vous permet de sauvegarder l'enregistrement édité (plage de lecture et signets). Les portions excédant la plage de lecture (portions grisées) ne seront plus visionnables par les participants et l'exportation.
8. **Exportation*** : Vous permet d'exporter l'enregistrement en trois formats : grand, mobile et audio. Seule la plage de lecture active sera exportée. Il n'est pas nécessaire de sauvegarder un enregistrement pour faire l'exportation de la plage de lecture active.

Veillez noter que l'exportation peut prendre de plusieurs minutes à plusieurs heures dépendamment de la durée et du format de l'enregistrement. Autre élément important : une seule exportation par format peut être faite simultanément. Donc, si vous souhaitez faire plusieurs exportations différentes d'un même enregistrement au même format, vous devrez les faire une à la fois et télécharger les fichiers sur votre ordinateur pour les conserver ou encore utiliser la duplication de l'enregistrement. Si le format à exporter existe déjà ou est en cours d'exportation, vous devrez confirmer le remplacement de ce dernier par la nouvelle exportation.

Astuce

Vous pouvez sélectionner plusieurs formats simultanément pour l'exportation.



Rejoindre notre équipe de support

Site de support technique et capsules d'aide multimédia

<http://assistance.sviesolutions.com>

Tous les jours

De 8h à 22h

Tél.: 418 948-4848 poste 1

Sans frais : 1 866 843-4848 poste 1

Support@SVIeSolutions.com

